

Haushalt 2025 – Vorstellung Projekte Hochbau und Tiefbau



Bauprojekte Bauamt – Tiefbau

Ausblick 2025

Haushalt 2025 – Vorstellung Projekte Hochbau und Tiefbau



Ausblick 2025 - Straßenbau

Haushalt 2025 – Vorstellung Projekte Hochbau und Tiefbau



Ausblick 2025 - Straßen

Bereich OHA (roter Bereich) – Sanierung Porphyry-Pflasterflächen

HH-Stelle: 630 000 9500
Projektkosten: 100.000 €
HH 2025 100.000 €
Bauzeit 3. Quartal 2025



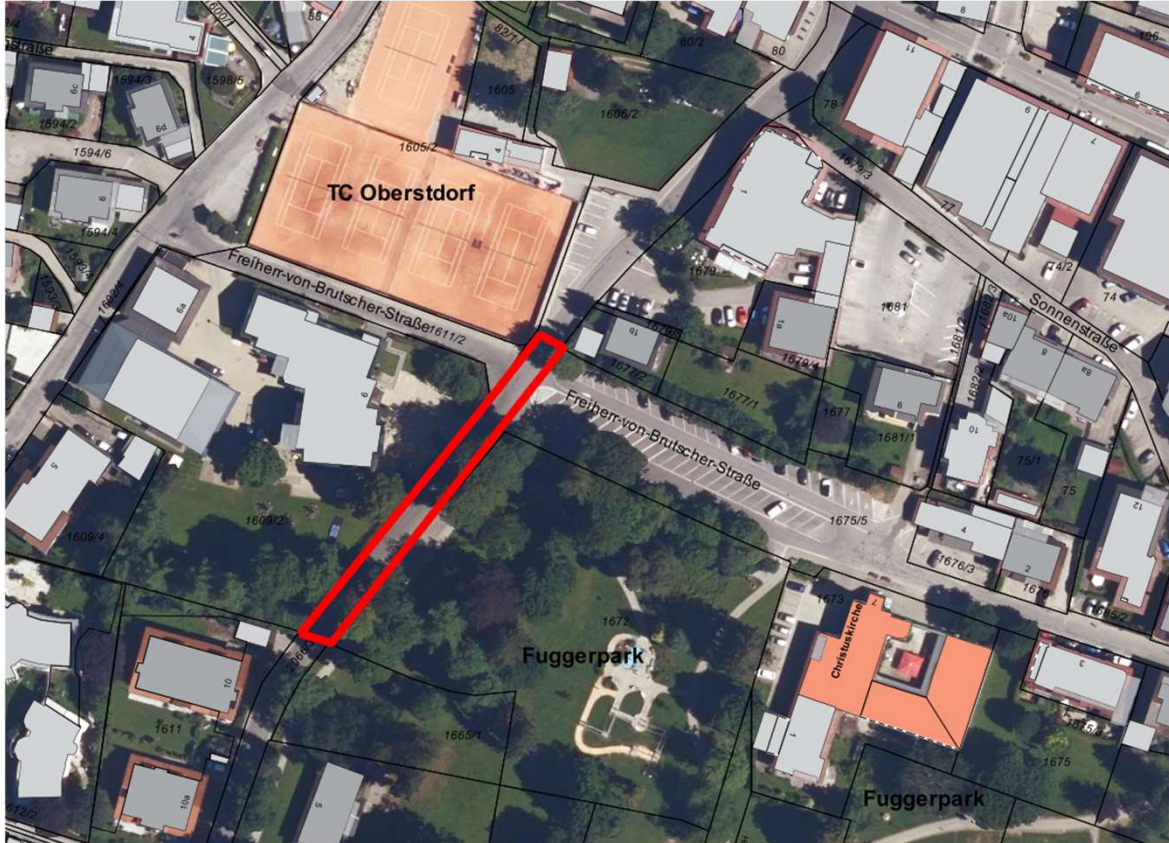
Haushalt 2025 – Vorstellung Projekte Hochbau und Tiefbau



Ausblick 2025 - Straßen

Sanierung Fuggerstraße – Bereich Skibushaltestelle

HH-Stelle: 630 000 9500
Projektkosten: 100.000 €
Bauzeit: 3. Quartal 2025





Haushalt 2025 – Vorstellung Projekte Hochbau und Tiefbau

Ausblick 2025 - Straßen

Bereich OHA (rot) – Sanierung Bahnhofstraße Einmündung Am Bannholz

HH-Stelle: 630 000 9500

Projektkosten: 100.000 €

Bauzeit: 2025 mit AOI



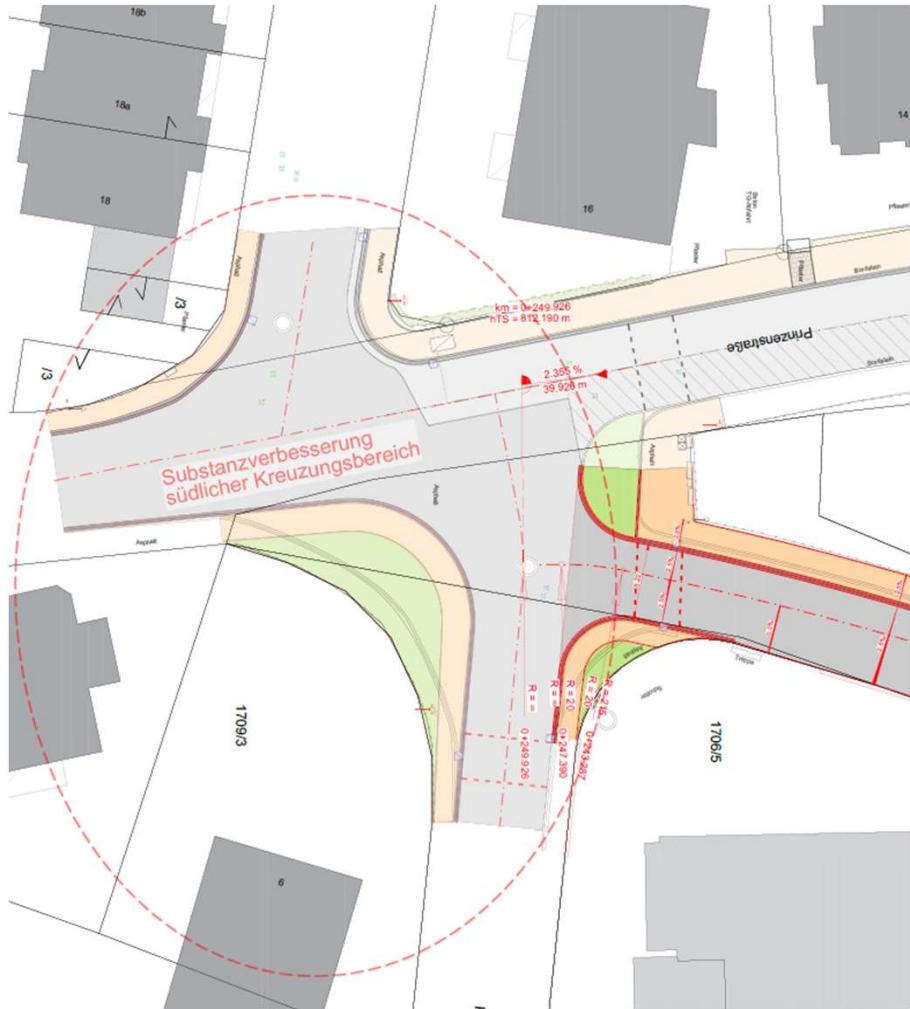
Erstellt am: 05.08.2024

Haushalt 2025 – Vorstellung Projekte Hochbau und Tiefbau



Rückblick 2024 - Straßen Sachsenweg – Kanal und Straßenerneuerung

HH-Stelle: 630 053 9500
Projektkosten: 250.000 €
Bauzeit: 2. Quartal 2025





Haushalt 2025 – Vorstellung Projekte Hochbau und Tiefbau

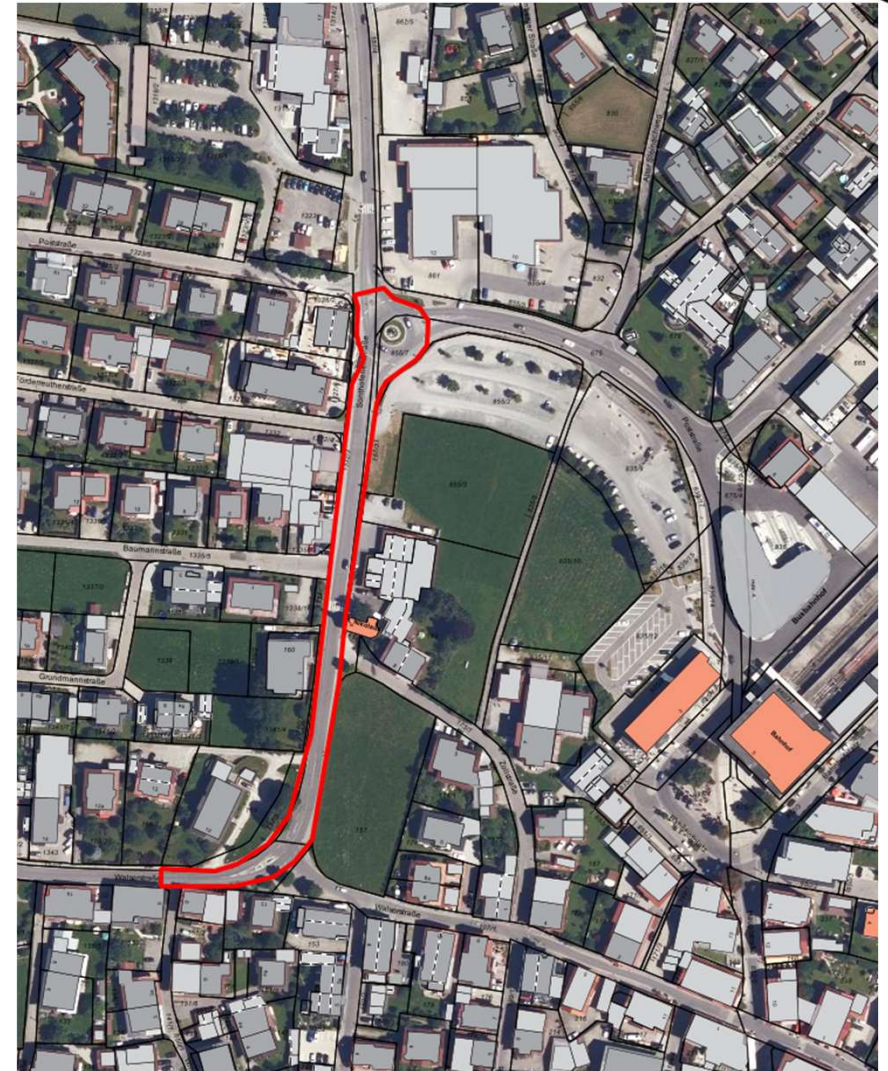
Ausblick 2025 - Straßen

Sonthofener Straße – Deckensanierung BA Süd

HH-Stelle: 630 002 9500

Projektkosten: 150.000,00 €

Bauzeit 2. Quartal 2025



Haushalt 2025 – Vorstellung Projekte Hochbau und Tiefbau



Ausblick 2025 - Straßen

Alpweg Spielmannsau – Straßensanierung Teilabschnitt Rennblock bis Hangstraße

HH-Stelle: 630 006 9500

Projektkosten: 150.000,00 €

Bauzeit 3.Quartal 2025



Haushalt 2025 – Vorstellung Projekte Hochbau und Tiefbau



Ausblick 2025 - Straßen

Alpweg Spielmannsau – Straßenentwässerung Teilabschnitt WSG I + II

HH-Stelle: 630 006 9500

Planungskosten: 50.000,00 €

Bauzeit 1.Quartal 2025



Haushalt 2025 – Vorstellung Projekte Hochbau und Tiefbau



Ausblick 2025 - Straßen

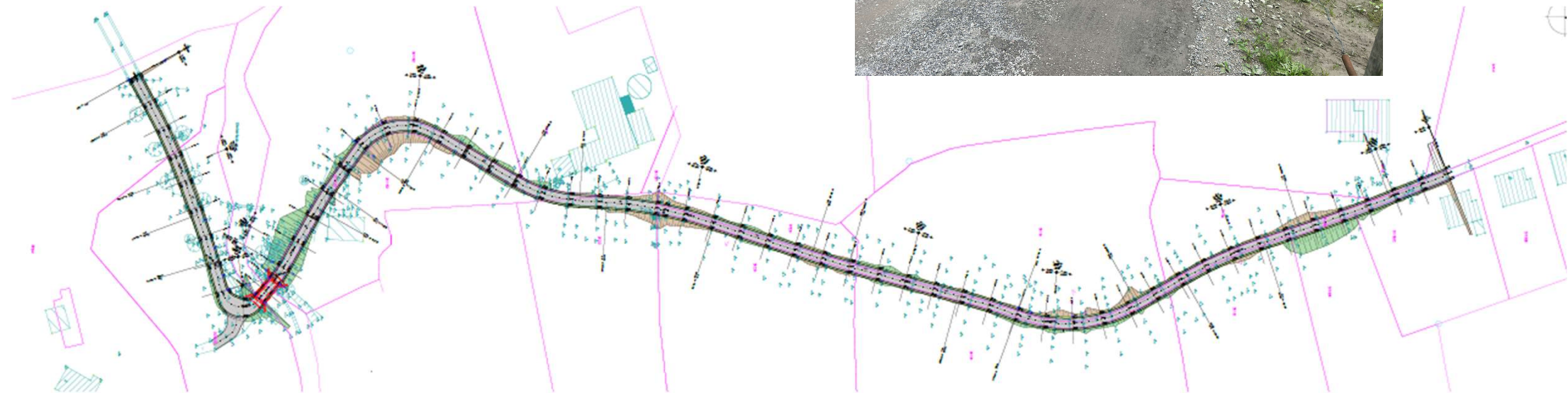
Dietersberger Weg – Straßenausbau BA Süd

HH-Stelle: 630 075 9500

Projektkosten: 850.000,00 €

Staatl. Förderung: 70% der anr. Kosten

Bauzeit 2. + 3. Quartal 2025



Haushalt 2025 – Vorstellung Projekte Hochbau und Tiefbau



Ausblick 2025 - Straßen

Rainweg Tiefenbach – Straßenerneuerung Bereich Wohnbebauung

HH-Stelle: 630 083 9500
Projektkosten: 450.000 €
Bauzeit 3.Quartal 2024



Haushalt 2025 – Vorstellung Projekte Hochbau und Tiefbau



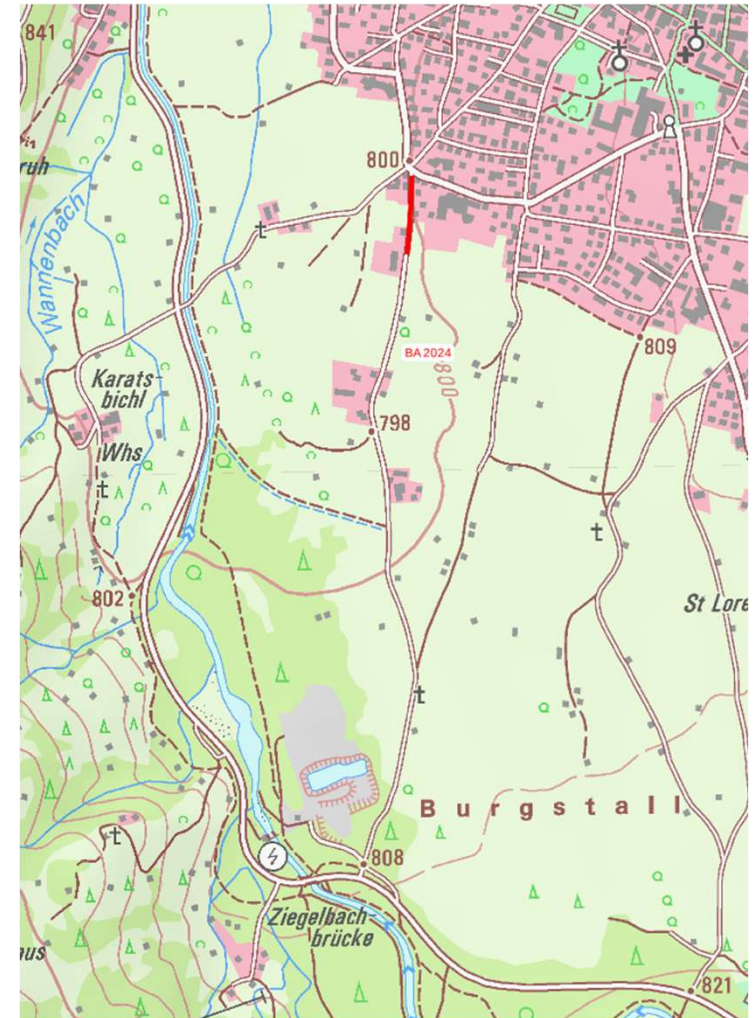
Ausblick 2025 - Straßen

Meyersoygasse – Straßenerneuerung
Bereich Haus 4a bis Ludwigstraße

HH-Stelle: 630 086 9500

Projektkosten: 250.000 €

Bauzeit: in Abhängigkeit vom Breitbandausbau durch AllgäuNetz



Haushalt 2025 – Vorstellung Projekte Hochbau und Tiefbau



Ausblick 2024 - Straßen

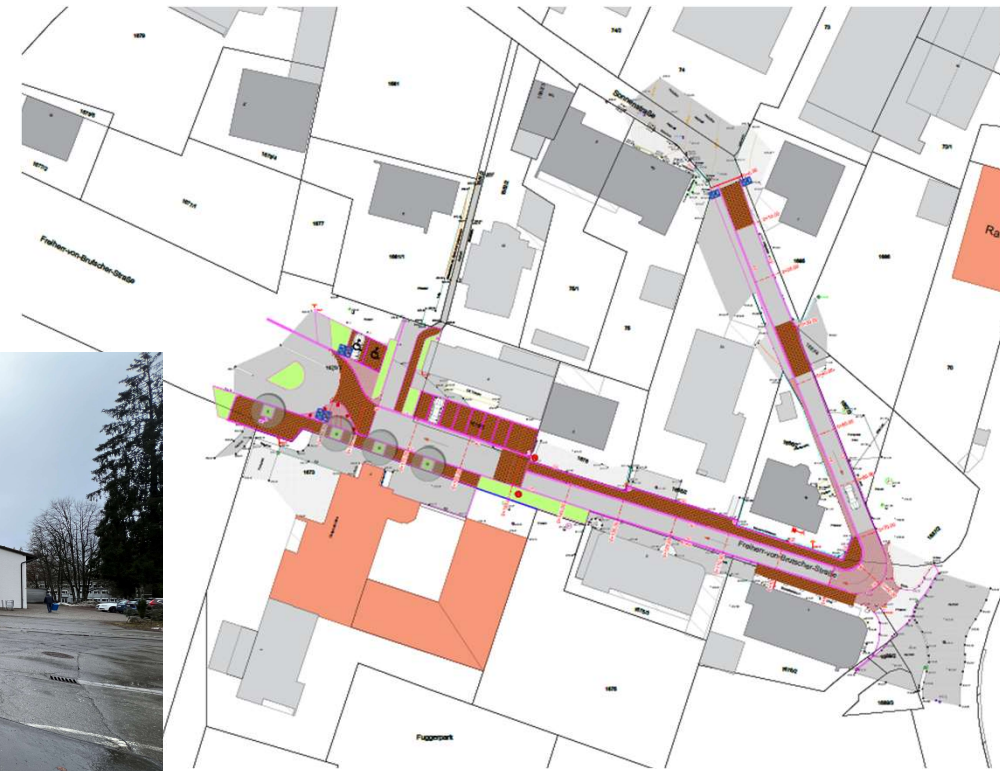
Freiherr-von-Brutscher-Str. – Straßenerneuerung Ev. Christuskirche bis Sonnenstr.
Sonnenstr. – Straßenerneuerung Freiherr-von-Brutscher-Str. bis Sonnenstr. 1

HH-Stelle: 630 093 9500

Projektkosten: 1.400.000,00 €

Städtebauförderung ja, Höhe noch offen!

Bauzeit: 2. + 3. Quartal 2025



Haushalt 2025 – Vorstellung Projekte Hochbau und Tiefbau



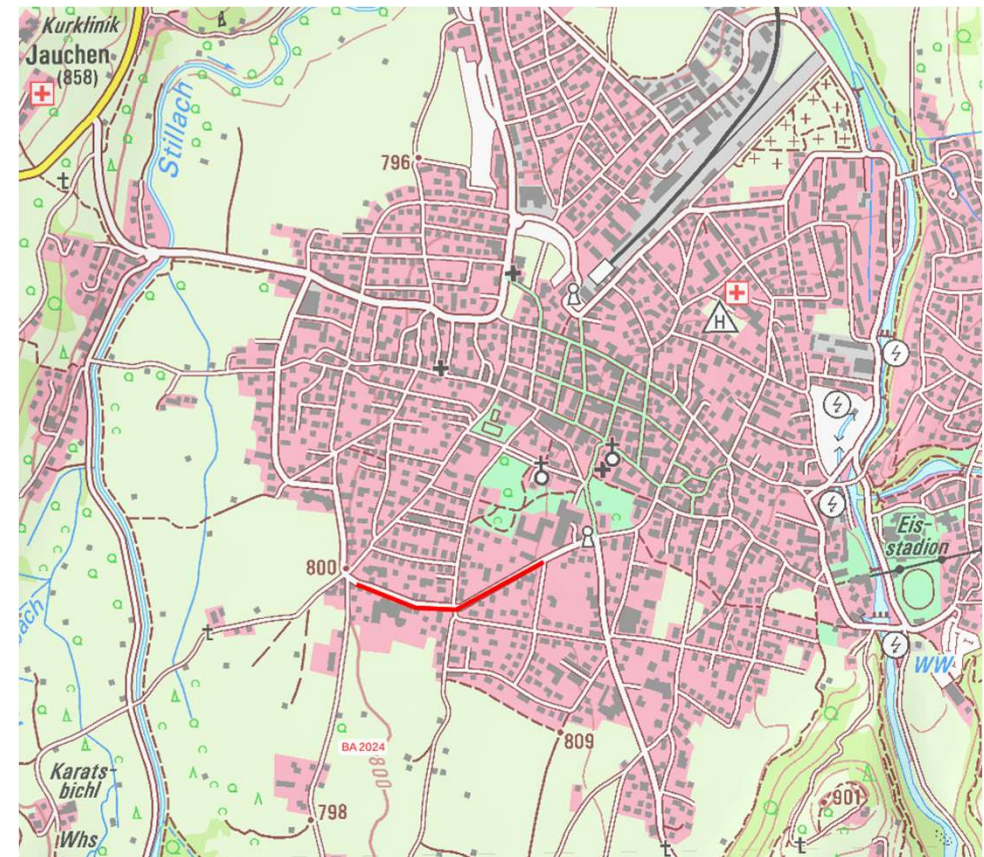
Ausblick 2024 - Straßen

Ludwigstraße – Straßenerneuerung Promenadestraße bis Freibergstraße

HH-Stelle: 630 090 9500

Projektkosten: 850.000 €

Bauzeit: 2. Quartal 2025



Haushalt 2025 – Vorstellung Projekte Hochbau und Tiefbau



Ausblick 2025 - Bauwerke



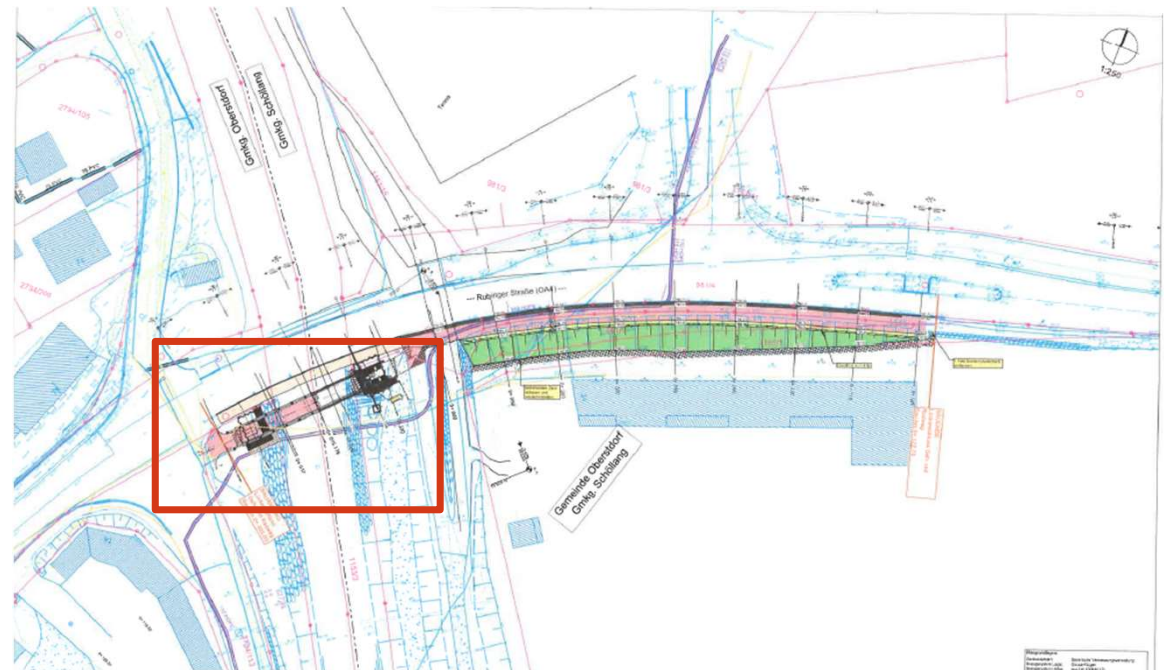
Ausblick 2025 - Brücken

Geh- und Radwegbrücke Rubinger Straße / KrOA4 – Neubau

HH-Stelle: 630 057 9500

Projektkosten: 450.000 €

Staatl. Förderung: 70% der anr. Kosten





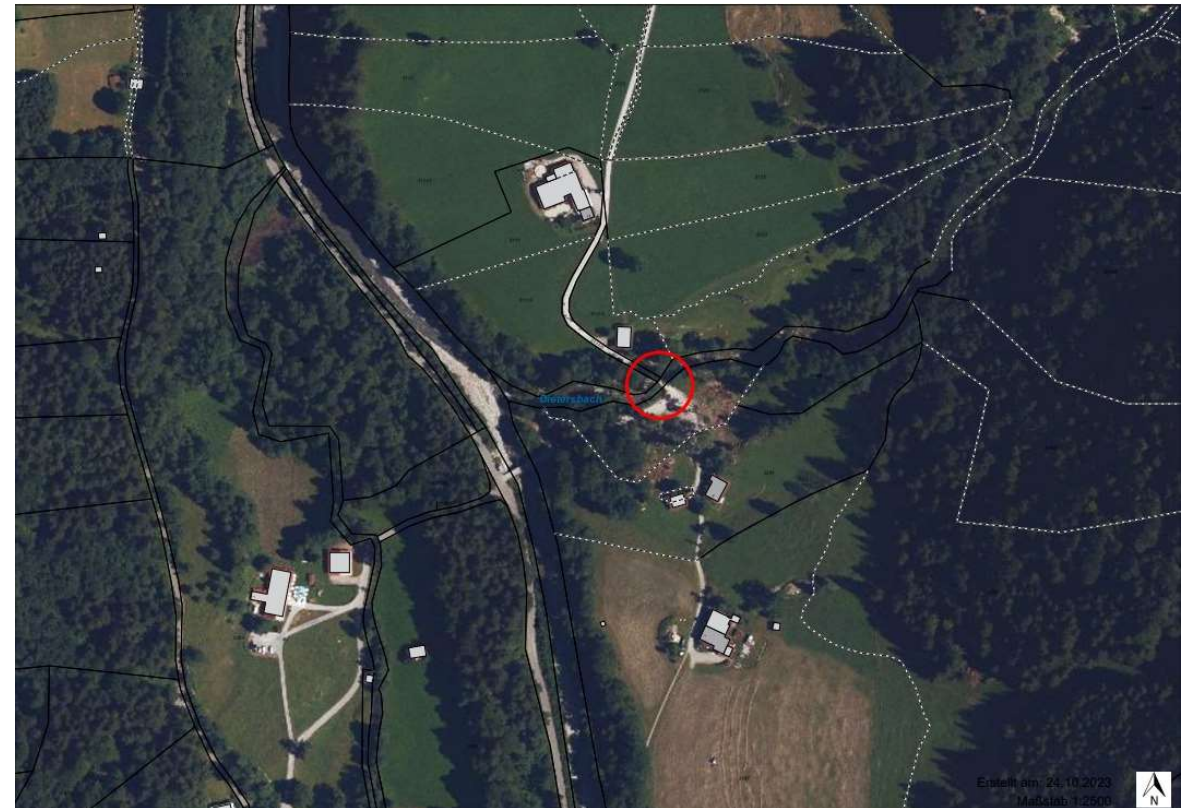
Ausblick 2025 - Brücken

Hölltobelbrücke Trettachtal – Erneuerung

HH-Stelle: 630 078 9500

Projektkosten: 450.000 €

Staatl. Förderung: 70% der anr. Kosten



Haushalt 2025 – Vorstellung Projekte Hochbau und Tiefbau



Ausblick 2025 - Brücken

Eiserner Steg Im Weidach – Generalsanierung des Baudenkmals

Geplant im HH 2025: 1.700.000,00 Mio €

Projektkosten nach Submission: ca. 2.300.000,00 €!

Staatl. Förderung: voraussichtlich nur 50.000 €

> Entscheidung im BA am 14.11.2024!



Haushalt 2025 – Vorstellung Projekte Hochbau und Tiefbau



Ausblick 2025 - Brücken

Lawinengalerie Einödsbach – Ersatzbau

HH-Stelle: 630 091 9500

Projektkosten: offen

HH 2025: für weiterführende Planung 150.000,00 €

Staatl. Förderung: offen

2023 Risiko- und Gefahrenbeurteilung „Weiße Rinne“

2024 Variantenuntersuchung mit Vorzugsvariante

> Entscheidung über Ausführungsvariante im BA am 14.11.2024

Umsetzung voraussichtlich 2026



Haushalt 2025 – Vorstellung Projekte Hochbau und Tiefbau



Ausblick 2024 - Abwasseranlagen

Haushalt 2025 – Vorstellung Projekte Hochbau und Tiefbau



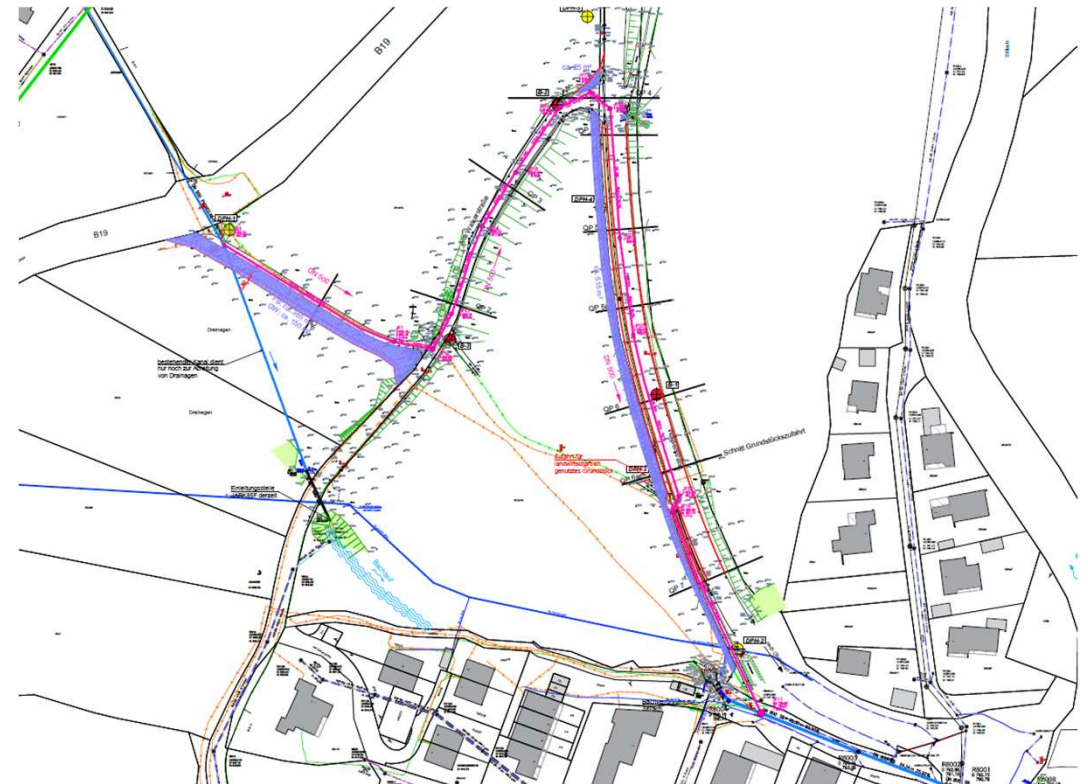
Ausblick 2024 - Abwasseranlage

RW-Kanal Jauchen – Kanalneubau B19 - Alte Walsenstr. - Tannenkurve

HH-Stelle 700 042 9500

Projektkosten: 970.000 €

Bauzeit: 04.2025 bis 07.2025



Haushalt 2025 – Vorstellung Projekte Hochbau und Tiefbau



Ausblick 2025 - Abwasseranlage

Kanalsanierungsprogramm – Geschlossene Kanalsanierung

Projektkosten: 400.000 €

Bauzeit: 3. Quartal 2025



Haushalt 2025 – Vorstellung Projekte Hochbau und Tiefbau



Ausblick 2025 - Spielplätze

Haushalt 2025 – Vorstellung Projekte Hochbau und Tiefbau



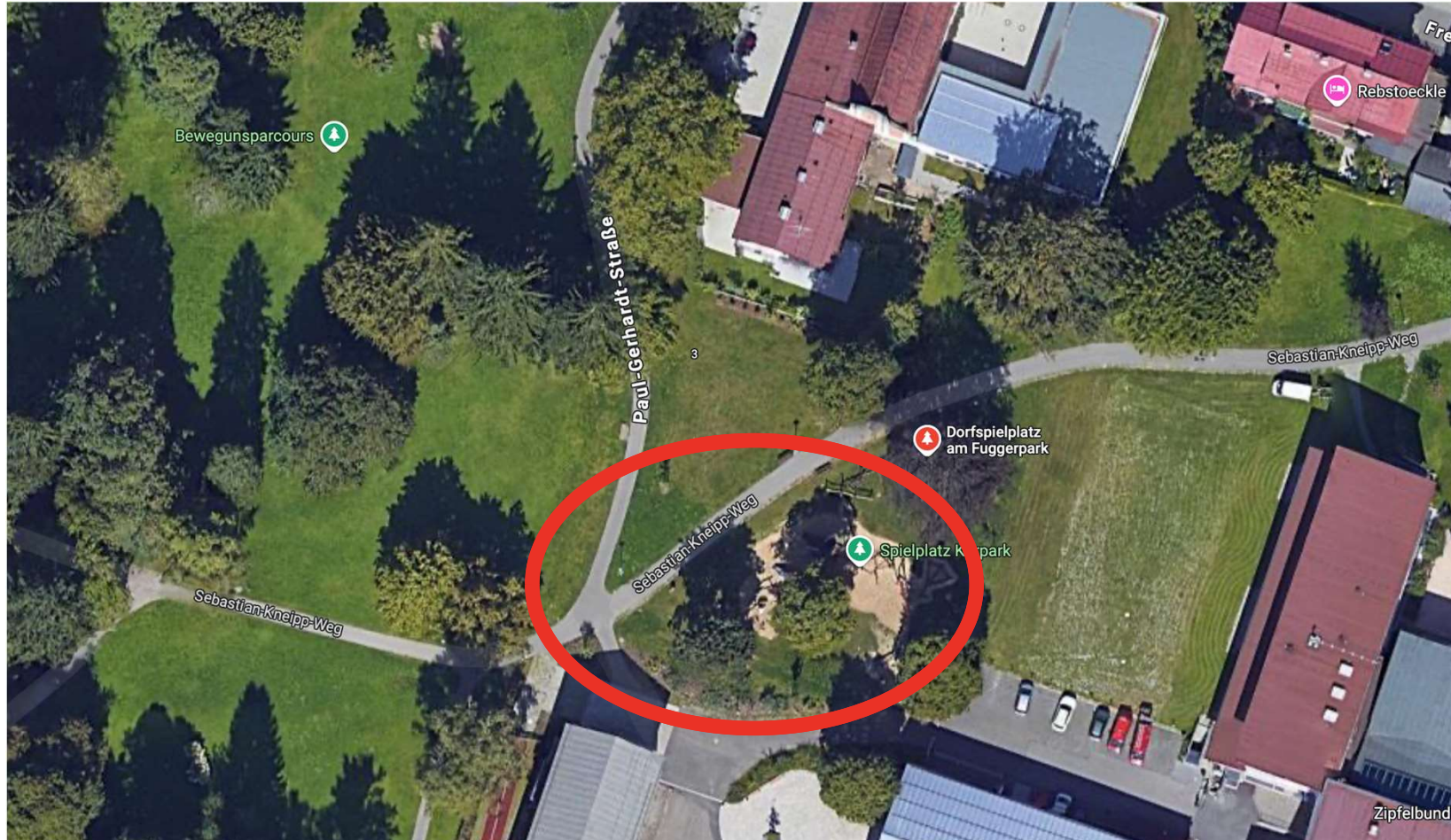
Ausblick 2025 - Spielplätze

Kinderspielplatz im Kurpark – Neugestaltung eines inklusiven Spielraumes



Haushalt 2025 – Vorstellung Projekte Hoch- und Tiefbau

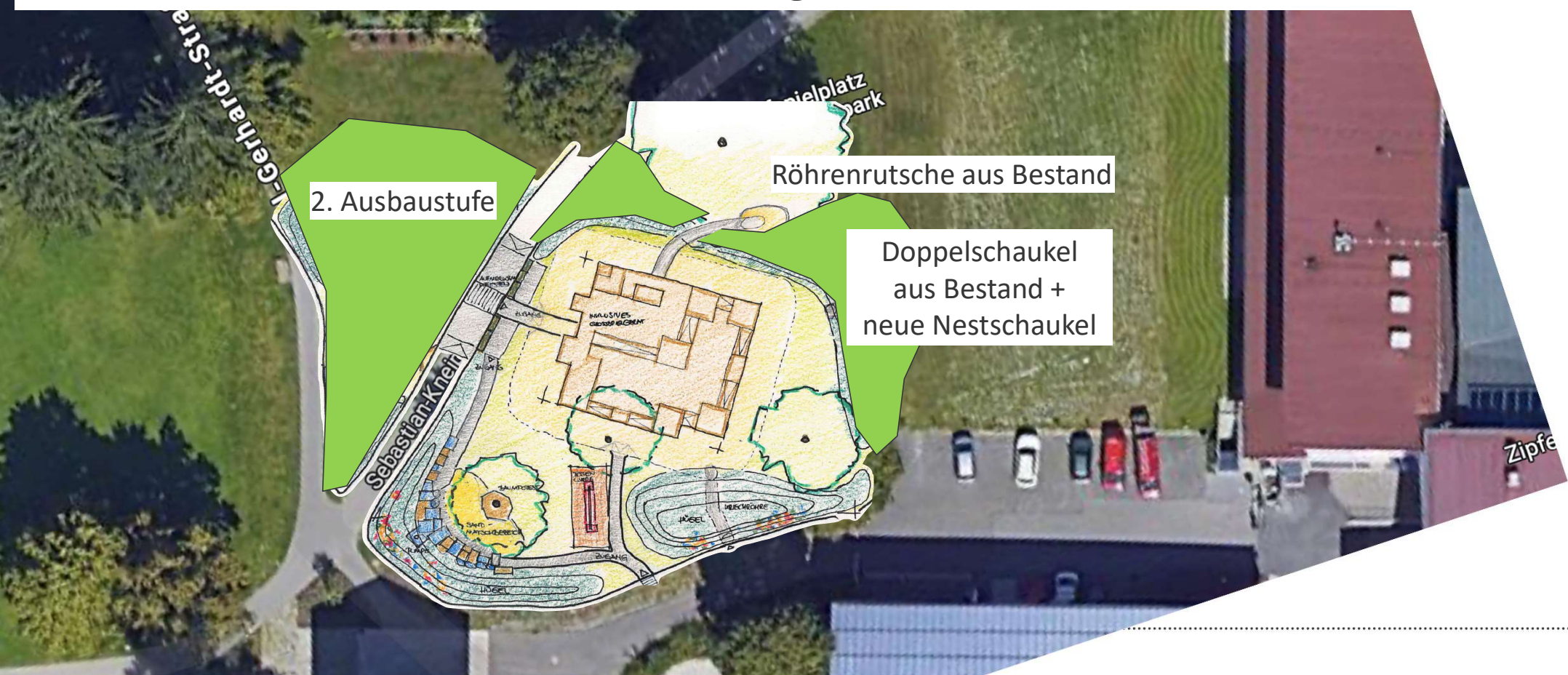
Lage im Kurpark Oberstdorf



Haushalt 2025 – Vorstellung Projekte Hoch- und Tiefbau

Konzeption – Ein inklusiver Spielplatz für alle

Reduzierte Version > Erneute Vorstellung im Bauausschuss am 14.11.2024



Haushalt 2025 – Vorstellung Projekte Hoch- und Tiefbau

Inklusiver Spielraum nach Inklusionsmatrix DIN/TS 18 034-2

Name Spielplatz		Fuggerpark - Stadt Oberstdorf					Gesamtergebnis:		Stufe 2 erreicht				
Grundbedingungen Spielplatz / Spielraum		Haupteingang Weg	Nebeneingang Weg im Süden				Summe	Soll	Summe	Soll	Summe	Soll	
A	Barrierefreier Zugang/Zugänge						STUFE 1		min. STUFE 1 oder mehr		min. STUFE 1 oder mehr		
1	Zwei-Wege-Prinzip	x	x				100 %	25 %	100 %	25 %	100 %	25 %	
2	Zwei-Sinne-Prinzip	x	x				100 %	25 %	100 %	25 %	100 %	25 %	
B	Vernetzung (zur Grundbedingung Spielstation gehörend)												
1	Zwei-Wege-Prinzip	x	x	x	x	x	100 %	50 %					
2	Zwei-Sinne-Prinzip	x	x	x	x	x	100 %	50 %					
3	Einbindung ins Leitsystem / Orientierungsmöglichkeit	x	x	x	x	x	100 %	75 %					
	Grundbedingungen Spielstation	Nutzungsvielfalt der Stationen, Flächen und Bereiche	Die Burg	Bogenwippe	Sand-Matsch-Bereich mit Hügel /Baumbank	Nestkorb-schaukel	Kriechröhre Süd mit Hügel	Summe	Soll	Summe	Soll	Summe	Soll
		Art des Bodenbelags	Hackschnitzel	EPDM	Pflasterbelag	Hackschnitzel	Asphalt / Hackschnitzel						
	Anzahl und Nummer der Spielstationen	1	2	3	4	8							
C	Erreichbarkeit (vom Weg zum Spielangebot innerhalb der Spielstation)						Stufe 1 erreicht		Stufe 2 erreicht		Stufe 3 nicht bestanden		
1	2 Wege System	x	x	x	x	x	100 %	50 %	100 %	70 %	100 %	90 %	
2	2 Sinne Prinzip	x	x	x	x	x	100 %	50 %	100 %	70 %	100 %	90 %	
3	Einbindung ins Leitsystem	x	x	x	x	x	100 %	50 %	100 %	70 %	100 %	90 %	
	nur wenn 1-3 x wenn erreichbar												
4	selbständig benutzbar (Sinnes-Erfahbarkeit und Berollbarkeit)	x	x				40 %	5 %	40 %	15 %	40 %	25 %	
5	mit Hilfe benutzbar (Sinnes-Erfahbarkeit oder Berollbarkeit)			x	x	x	60 %	30 %	60 %	40 %	60 %	50 %	
D	Sinneserfahrung												
1	Hören - Gehörsinn - Auditiv	x					20 %	5 %	20 %	10 %	20 %	20 %	
2	Sehen - Sehsinn - Visuell	x		x		x	60 %	5 %	60 %	10 %	60 %	20 %	
3	Fühlen - Hautsinn - Sensorisch	x		x			40 %	5 %	40 %	10 %	40 %	20 %	
4	Tasten (taktil) - Tastsinn - Haptisch	x		x			40 %	5 %	40 %	10 %	40 %	20 %	
5	Riechen - Geruchssinn - Olfaktorisch	x		x		x	60 %	5 %	60 %	10 %	60 %	20 %	
6	Schmecken - Geschmackssinn - Gustatorisch	x					20 %	5 %	20 %	10 %	20 %	20 %	
7	Gleichgewicht - Gleichgewichtssinn - Vestibulär	x	x	x	x	x	100 %	10 %	100 %	20 %	100 %	40 %	
	Anteil angesprochener Sinne						100 %	43 %	100 %	71 %	100 %	100 %	
E	Bewegungserfahrung												
1	Koordination	x	x	x	x		80 %	20 %	80 %	35 %	80 %	50 %	
2	Geschwindigkeit	x			x		40 %	20 %	40 %	35 %	40 %	50 %	
3	Höhenerfahrung	x		x	x		60 %	20 %	60 %	35 %	60 %	50 %	
F	Soziale Aspekte												
1	Kommunikation	x	x	x			60 %	20 %	60 %	35 %	60 %	50 %	

Haushalt 2025 – Vorstellung Projekte Hoch- und Tiefbau

Konzeption – Ein inklusiver Spielplatz für alle

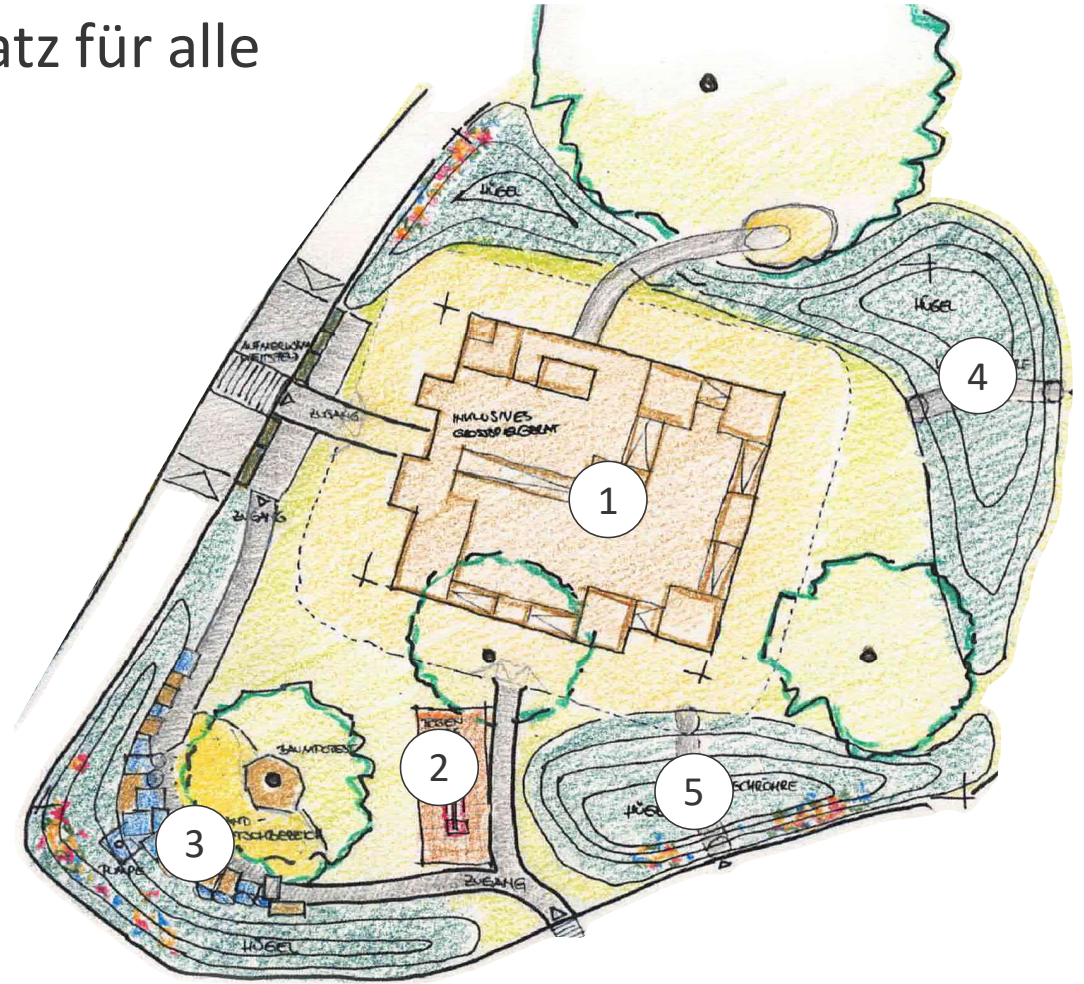
Station 1 - Die Burg

Station 2 - Bogenwippe

Station 3 - Sand-Matsch-Bereich

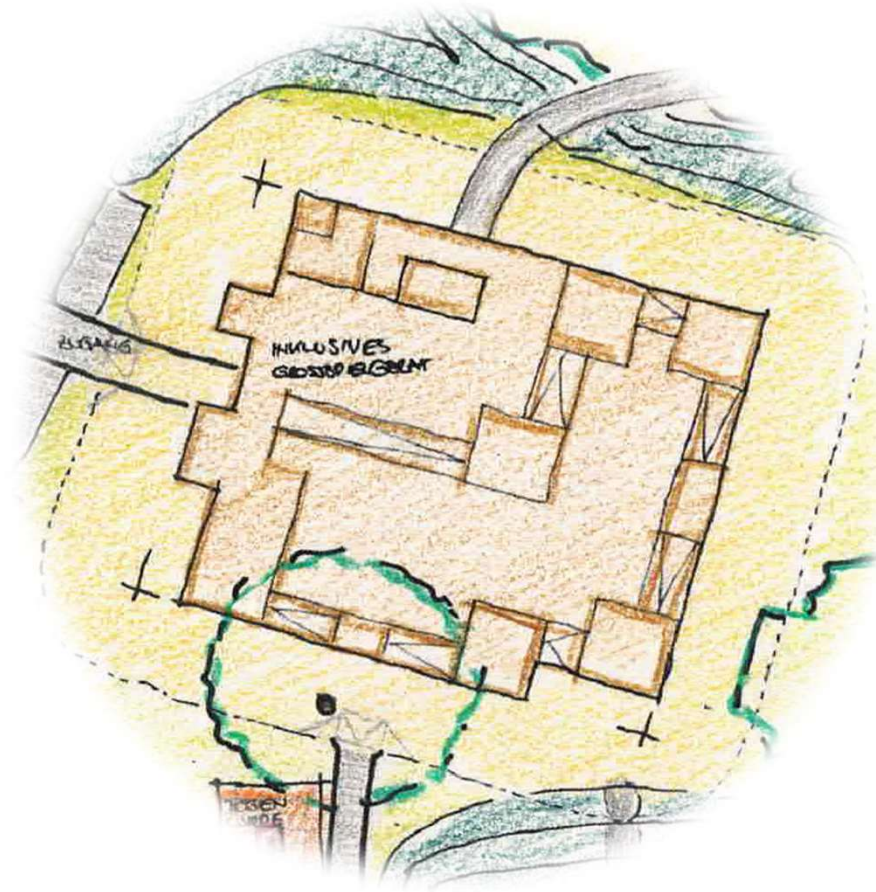
Station 4 - Nestkorbschaukel

Station 5 - Kriechröhre mit Hügel



Haushalt 2025 – Vorstellung Projekte Hoch- und Tiefbau

Inklusives Großspielgerät – 1. Die Burg



Haushalt 2025 – Vorstellung Projekte Hoch- und Tiefbau

Inklusives Großspielgerät – 1. Die Burg



Haushalt 2025 – Vorstellung Projekte Hoch- und Tiefbau

Inklusives Großspielgerät – 1. Die Burg



Haushalt 2025 – Vorstellung Projekte Hoch- und Tiefbau

Inklusives Großspielgerät – 1. Die Burg - Visualisierung

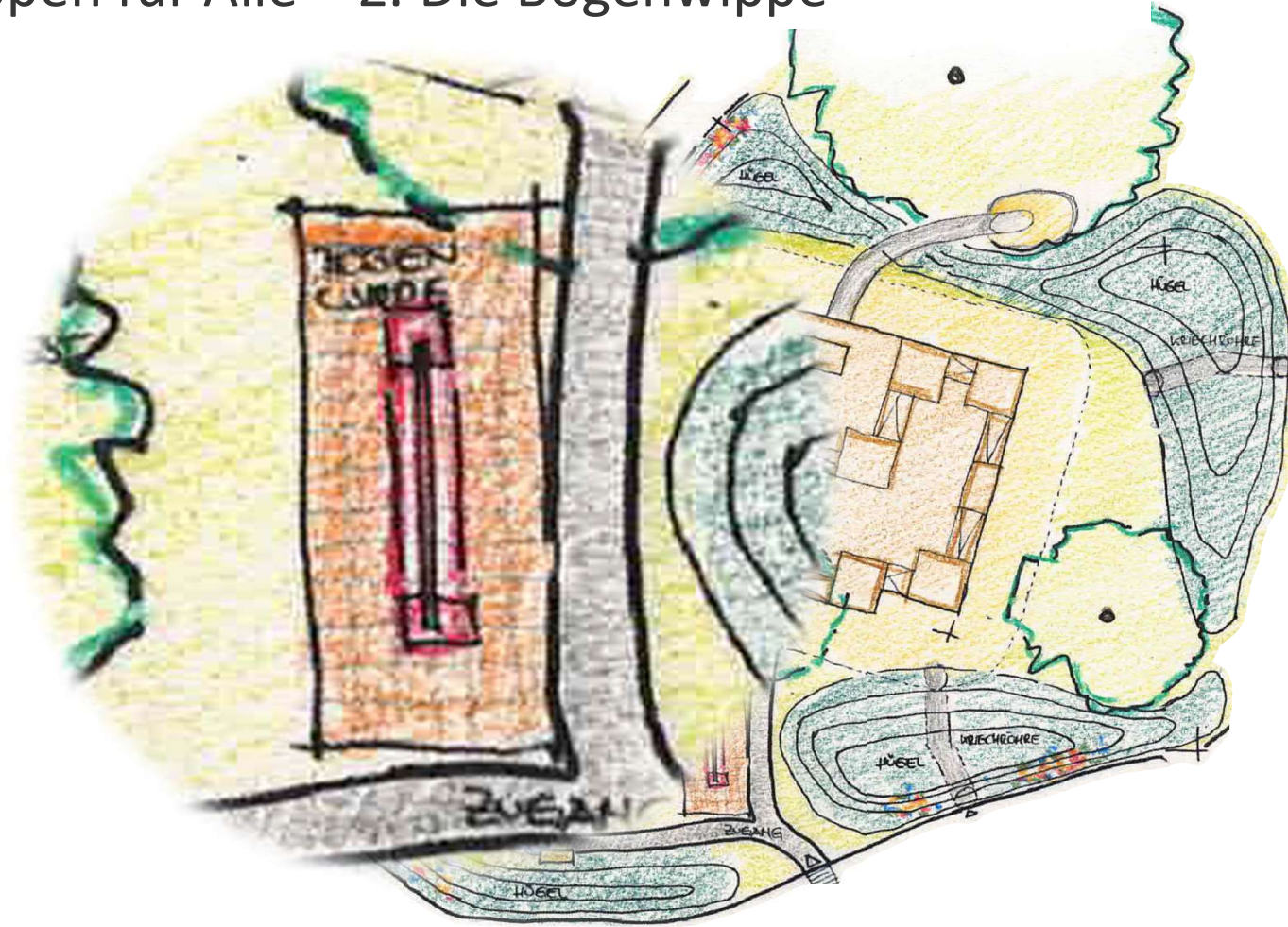


Die Burg | Ausführungsvariante

© Massstab Mensch 2024

Haushalt 2025 – Vorstellung Projekte Hoch- und Tiefbau

Wippen für Alle – 2. Die Bogenwippe



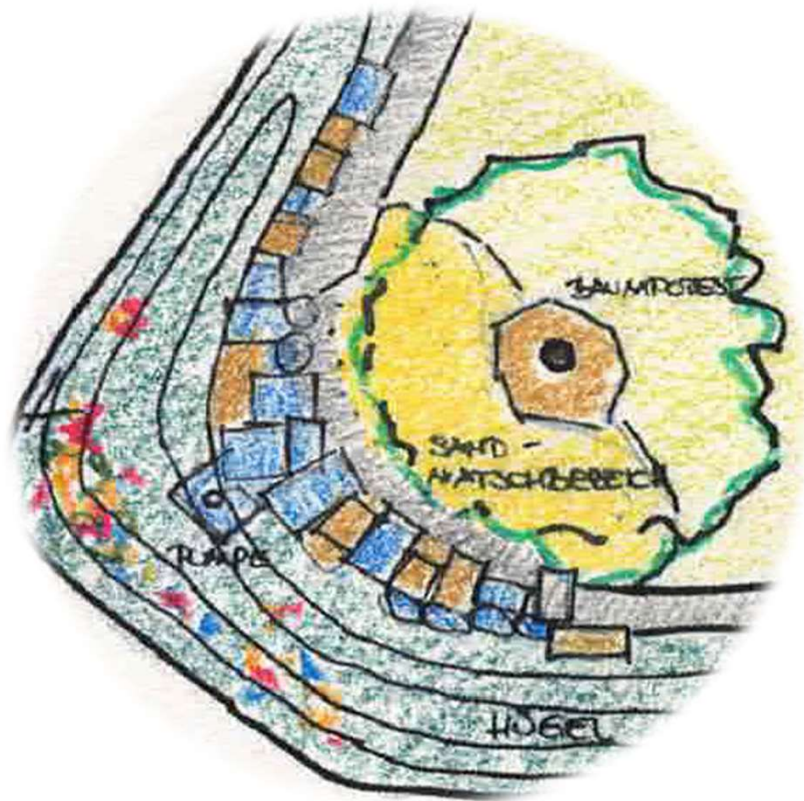
Haushalt 2025 – Vorstellung Projekte Hoch- und Tiefbau

Wippen für Alle – 2. Die Bogenwippe



Haushalt 2025 – Vorstellung Projekte Hoch- und Tiefbau

Spielen mit Allen Sinnen – 3. Wasser-Matsch-Bereich



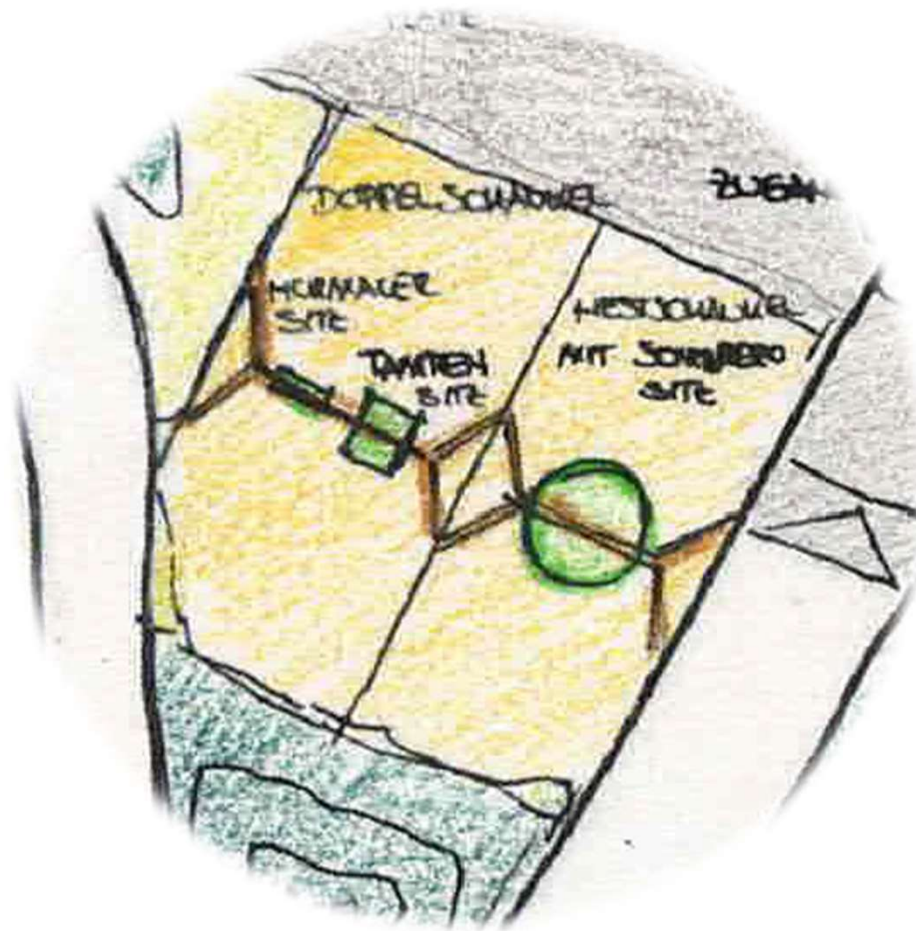
Haushalt 2025 – Vorstellung Projekte Hoch- und Tiefbau

Spielen mit Allen Sinnen – 3. Wasser-Matsch-Bereich



Haushalt 2025 – Vorstellung Projekte Hoch- und Tiefbau

Schaukeln für Alle – 4. Die Sombrero- oder Tampenschaukel



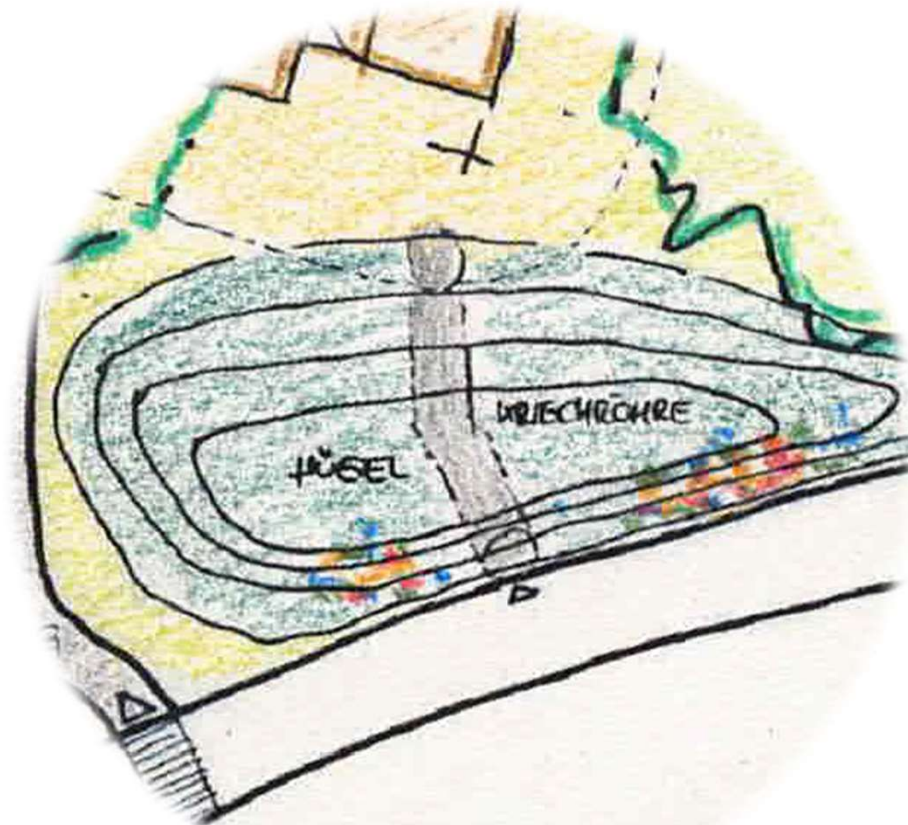
Haushalt 2025 – Vorstellung Projekte Hoch- und Tiefbau

Spielen mit Allen Sinnen – Die Sombrero- oder Tampenschaukel



Haushalt 2025 – Vorstellung Projekte Hoch- und Tiefbau

Rückzug und Sinneserfahrung – 5. Kriechröhre mit Blühpflanzen



Haushalt 2025 – Vorstellung Projekte Hoch- und Tiefbau

Rückzug und Sinneserfahrung – 5. Kriechröhre mit Blühpflanzen



Haushalt 2025 – Vorstellung Projekte Hochbau und Tiefbau



Ausblick 2025 - Spielplätze

Kinderspielplatz im Kurpark – Neugestaltung eines inklusiven Spielraumes

Damit **alle Kinder** unbeschwert **gemeinsam** spielen können...

Haushalt 2025 – Vorstellung Projekte Hochbau und Tiefbau



Vielen Dank für Ihre Unterstützung

Armin Stöckle - Leitung Abt. Tiefbau

Verena Dallmeier - Brückenbau

Robert Gitterle - Straßenbau

Anton Vogler - Abwasseranlagen